

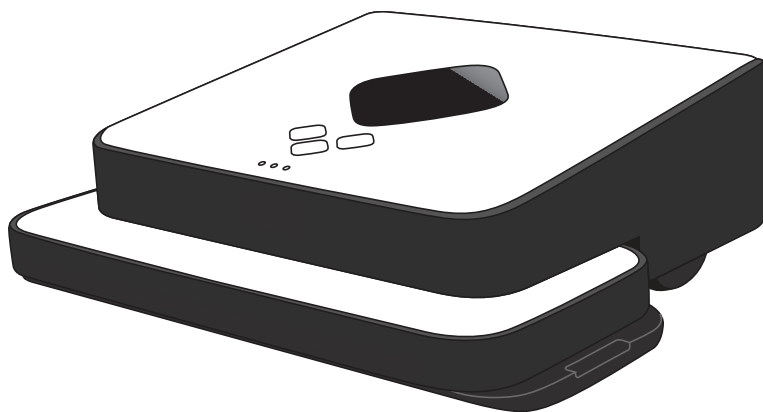
iRobot®

Braava™

Робот для протирання підлоги

Інструкція користувача

300 серія



Доброго дня!

iRobot®

Вельмишановний користувач робота Braava™!,

Вітаємо у спільноті iRobot. Як власник робота для протирання підлоги Braava, ви приєднуєтесь до зростаючого числа людей по всьому світу, які, як і ви, знайшли простий спосіб підтримувати ідеальну чистоту підлоги у вашому домі.

Використання роботів для виконання хатньої роботи - це нова реальність. Ми будемо дуже раді почути ваші побажання та відгуки для покращення нашої продукції і створення нових роботів. Залишайте свої відгуки на сайті global.irobot.com. Дякуємо, що приєдналися до революційної хвилі роботизації. Ми надіємось на вашу підтримку для подальшого створення продукції, яка змінює навколишній світ.

Від імені команди розробників компанії iRobot,



**Колін Ейнджел Виконавчий
директор і співзасновник компанії
iRobot**

Зміст

Інструкція з безпеки використання	...	4
	Компоненти...	6
Кнопки керування та індикатори	...	8
Батарея та зарядний пристрій	...	10
	Режими роботи...	12
Технологія прибирання	...	14
Навігація NorthStar®	...	16
	Експлуатація...	18
	Догляд...	22
	Пошук неполадок...	24
	Підтримка клієнтів	27

Інструкція з безпеки використання

Для запобігання ураження електричним струмом та отримання травм

⚠УВАГА: не розбирайте робота, батарею чи зарядний пристій.
Всередині немає ніяких деталей, які ви можете поміняти самостійно.
Завжди звертайтеся при потребі в сервісний центр.

Увага: Обов'язково прочитайте всю інструкцію перед використанням робота

Щоб уникнути травм при експлуатації робота дотримуйтесь наступних правил:

- Повністю прочитайте інструкцію перед використанням.
- Прочитайте і майте на увазі значення повідомлень про неполадки робота, навігаційного куба та зарядного пристрою.
- Завжди дотримуйтесь правил використання, описаних в цій інструкції.
- Не намагайтесь самостійно ремонтувати чи замінювати деталі робота - це небезпечно для вас і може призвести до втрати гарантії.
- Пам'ятайте, що після вологого прибирання підлога може бути слизькою.
- Робот працює дуже тихо і непомітно - не наступіть на нього, коли будете знаходитись біля нього в процесі його роботи.

Обмеження на використання

- Робот - не іграшка. Не допускайте дітей і тварин до нього в процесі його роботи.
- Враава має електричні деталі. Не бризкайте на нього і не проливайте на нього воду. Для протирання використовуйте суху ганчірку.
- Робот призначений для використання тільки у приміщеннях.
- Не використовуйте Враава для прибирання великого сміття, розлитих рідин, хімікатів, тощо.
- Не використовуйте робота біля предметів, що горять або димлять.
- Перед прибиранням заберіть з кімнати тендітні і крихкі речі, а також речі, які можуть упасти від легкого зіткнення з роботом.
- Приберіть шнури живлення приладів, щоб робот не міг за них зачепитись.
- Заблокуйте виходи на відкриті балкони установивши бар'єр для робота

- Переконайтеся, що під-час очищення нічого не попадає у внутрішній канал сенсорів сходинок, так як це може негативно вплинути на їх роботу. Дивіться сторінку 18 для подробиць.
- Не використовуйте робота на поверхнях, яким може зашкодити волога.
- Включайте робота тільки при кімнатній температурі. Не використовуйте його при низьких чи високих температурах.

Батарея та зарядний пристрій

- Заряджайте робота тільки від стандартної мережі 220В.
- Використовуйте тільки той зарядний пристрій, який іде в комплекті. Braava 320 і 380 мають не сумісні зарядні пристрої.
- Використовуйте лише оригінальні батареї.
- Не використовуйте зарядний пристрій, якщо у нього пошкоджено шнур.
- Не працюйте з роботом, коли у вас мокрі руки.
- Завжди від'єднуйте зарядний пристрій перед прибиранням.

УВАГА: Braava має можливість оновлення внутрішнього програмного забезпечення через спеціальний інтерфейс. Ця процедура виконується лише працівниками виробника або спеціально підготованими працівниками сервісного центру. Всім іншим строго заборонено вносити будь-які зміни в програмне забезпечення робота.

Зауваження FCC: Цей пристрій відповідає частині 15 стандартів FCC.

Експлуатація допускається за дотриманням таких умов:

1. Пристрій не створює шкідливих завад.
2. Пристрій повинен витримувати будь-які завади, навіть такі, які можуть викликати збої в роботі.

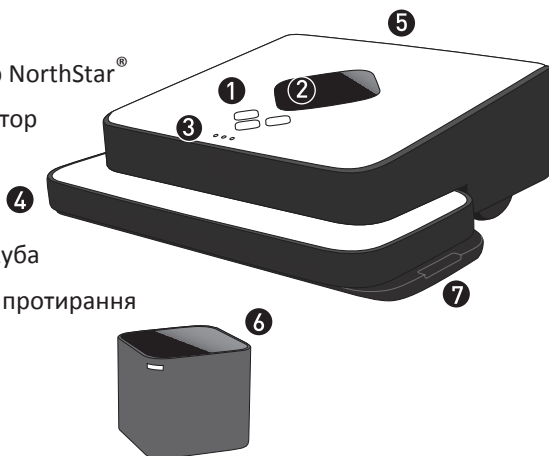
⚠ УВАГА: будь-які зміни чи модифікації робота не передбачені виробником можуть призвести до втрати гарантії

Цей пристрій відповідає вимогам промислового стандарту Канади RSS-210. Експлуатація пристрою залежить від наступних умов: (1) Пристрій не повинен створювати шкідливих завад, і (2) цей пристрій повинен працювати в умовах будь-яких завад, включаючи завади, що можуть викликати збої в роботі.

Компоненти

Braava

- ① Кнопки керування
- ② Навігаційний сенсор NorthStar®
- ③ Навігаційний індикатор
- ④ Бампер
- ⑤ Кришка
- ⑥ Кнопка ввімкнення куба
- ⑦ Змінні серветки для протирання



Навігаційний куб NorthStar®

- ⑧ Розет підключення зарядки
- ⑨ Сенсори сходинок
- ⑩ Колесо
- ⑪ Зарядний пристрій



Універсальна насадка для протирання

Для сухого і волого прибирання з використанням одноразових і багаторазових мікрофібрових серветок

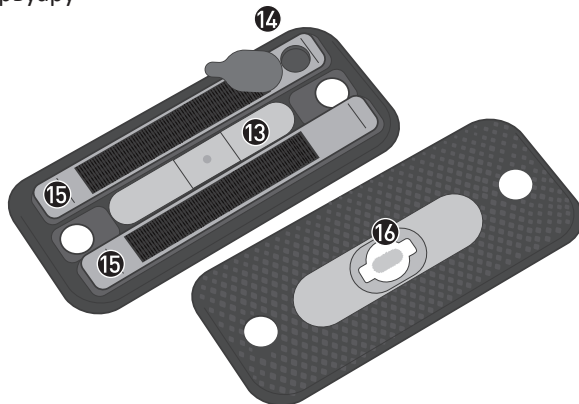
- 12 Затискач для серветки
- 13 Внутрішній канал для сенсорів сходинок



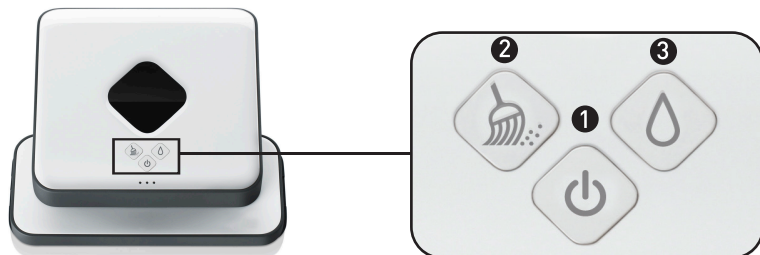
Насадка для протирання з резервуаром (В комплекті тільки з окремими моделями)

Для вологого прибирання з використанням мікрофібрових серветок

- 14 Кришка резервуару
- 15 Резервуар
- 16 Тампон



Кнопки керування та індикатори



① Кнопка живлення

Нажміть один раз для включення робота.
Тримайте натисненою протягом 2 секунд для вимкнення.

Постійний синій колір: робот включений

Червоний мигаючий колір: батарея починає розряджуватись

Постійний червоний колір: батарея розряджена

② Сухе протирання

При використанні сухих серветок

Нажміть один раз для прибирання.*

При нажиманні в процесі прибирання - зупинка (пауза).

Потсійний синій колір: активовано режим сухого прибирання

Мигаючий синій колір: зупинка (пауза)

③ Вологе протирання

При використанні вологих серветок

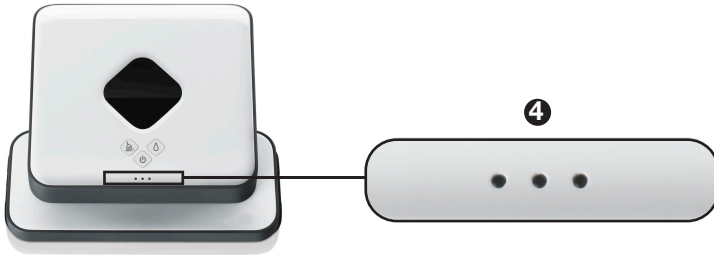
Нажміть один раз для прибирання.*

При нажиманні в процесі прибирання - зупинка (пауза).

Потсійний синій колір: активовано режим вологого прибирання

Мигаючий синій колір: зупинка (пауза)

*Утримування кнопки викликає режим Швидкого прибирання (Quick Clean Mode.) див. стор. 15.



4 Навігаційні індикатори

Підключення NorthStar

Один індикатор мигає синім кольором: встановлення з'єднання

Постійний синій колір : встановлено з'єднання з кубом

Кількість індикаторів, що світяться вказує на силу сигналу між роботом і кубом (при найкращому сигналі світяться всі три індикатори). Якщо не світяться жоден - робот не знайшов куба

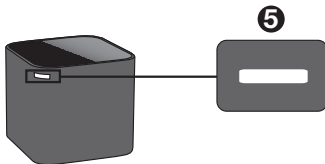
Інші варіанти індикації

Швидке мигання синім кольором: Обробка інформації

Мигання синім кольором з паузами: режим сну

Червоний колір на середньому індикаторі: помилка*

*Більш детальна інформація у розділі Пошук неполадок



5 Індикація навігаційного кубу **NorthStar®**

Синій мигаючий колір: включений, передавання сигналу

Постійний синій колір: включений, встановлено зєднання з роботом

Постійний черввоний колір: розряджена батарея

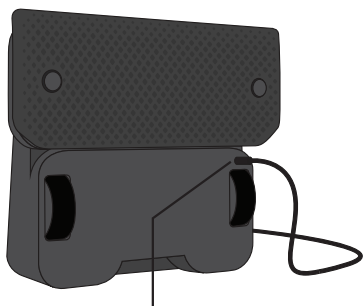
Батарея та зарядний пристрій

	Режим	Braava 320	Braava 380
Тривалість роботи	Сухе протирання	до 3 годин	до 4 годин
	Вологе протирання	2 години	2.5 години
Тривалість зарядки	Звчайний	10 годин	4 години**

**2 години з додатковим зарядним пристроєм

Зарядка

- Покладіть робота на задню сторону для доступу до вхідного порту.
- Підключіть зарядний пристрій в розетку і до вхідного порту на роботі
- Продовжуйте процес зарядки поки кнопка живлення не засвітиться постійним синім кольором*.
- Для повної зарядки іноді потрібно декілька циклів заряджання.



Порт для зарядного пристрою

*Індикація постійним синім кольором говорить про заряд батареї більше 80%.

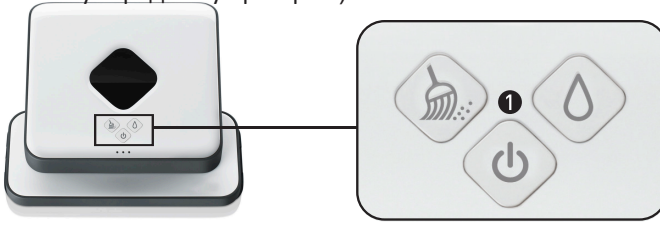
Час зарядки і тривалість роботи залежить від температури в приміщенні, типу підлоги, рівня забрудненості і інших параметрів.

Зауваження: Робот також може бути заряджений від додаткового зарядного пристрою.

⚠ УВАГА: Не заряджайте робота поки не відєднаєте від нього вологу серветку чи інші вологі деталі. Підключайтеся тільки до стандартних розеток 220В. Використовуйте тільки оригінальний зарядний пристрій. Завжди від'єднайте зарядний пристрій перед початком прибирання.

Індикатори зарядки

(При підключеному зарядному пристрою)



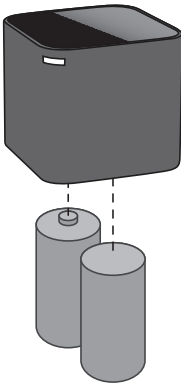
❶ Кнопка живлення

Червоний мигаючий колір: батарея заряджається

Постійний синій колір: батарея заряджена

Навігаційний куб NorthStar

Куб використовує дві батарейки. Кришка доступу до батарейок знаходиться знизу куба.



Будь-ласка, не викидайте батарейки, а використовуйте пункти переробки відходів.

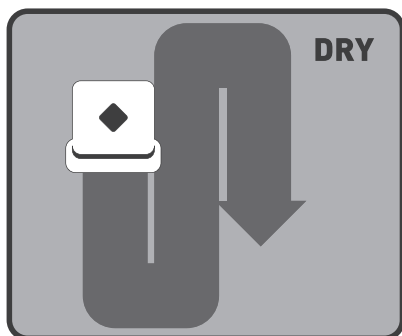
Режими роботи

Braava протирає підлогу за допомогою наявних сухих або вологих ганчірок, або використовуючи багаторазові серветки, які йдуть в комплекті з роботом.

Braava не виконує функції пирососа, тому не використовується для килимів.

Сухе протирання

В режимі сухого протирання використовуються сухі серветки.

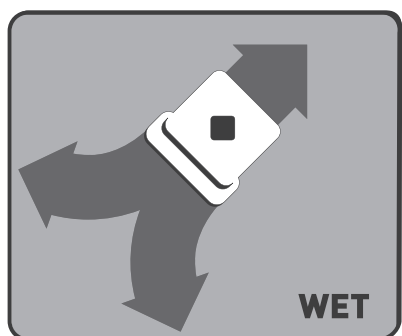


В цьому режимі робот рухається по паралельних лініях від точки початку руху.

Цей режим ідеально підходить для позбавлення від пилу, волосся і бруду на підлозі і може використовуватись кожного дня.

Режим вологого прибирання

В режимі вологого прибирання використовуються вологі серветки



В режимі вологого прибирання робот рухається вперед-назад відхиляючись то в одну, то в другу сторону.

Цей режим дозволяє позбутись бруду, що глибоко проник в поверхню підлоги.

Braava автоматично переходить до роботи з ділянками невеликої площі, щоб максимально ефективно використовувати вологі серветки

Рекомендація: починайте прибирання з сухого режиму для усунення легких забруднень, а потім переходьте до режиму вологого прибирання для очищення від решток бруду.

Серветки для прибирання

Одноразові серветки

Для використання тільки з насадкою з резервуаром

- Можна використовувати серветки брендів Swiffer® і Target®.
- Завжди читайте інструкції по використанню серветок.
- Зауважте, що не можна використовувати серветки типу WetJet®.

Мікрофіброві серветки

Оригінальні мікрофіброві серветки можна використовувати декілька разів

- Білі серветки призначені для спеціальної робочої поверхні.
- Голубі серветки можуть використовуватись з обома робочими поверхнями. Зволожите серветку перед використанням.

⚠ ЗАУВАЖЕННЯ: вологі серветки не рекомендовано використовувати на необробленій поверхні підлоги. Проконсультуйтеся у виробника покриття підлоги по цьому питанню.

Типи підлоги

- Braava може працювати на наступних типах поверхні: дерево, плитка, вініл, ламінат і лінолеум.
- Braava показує найкращий результат на гладких рівних поверхнях і може погано прибирати на нерівній плитці, вощеній підлозі чи цегляній поверхні, яка може пошкодити робочу поверхню.

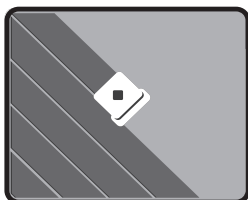
⚠ Зауваження: Braava не призначена для прибирання великих шматків бруду. Перед початком прибирання приберіть велике сміття чи предмети, які робот може затягнути під себе в процесі прибирання.

Технологія прибирання

Braava протирає підлогу поки вона не стане чистою.

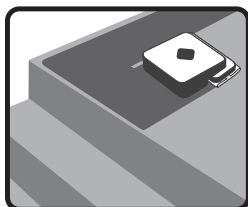
Цикл прибирання

- Braava прибирає підлогу секторами, спочатку територію справа, а потім зліва від себе.
- Після закінчення прибирання відкритої території, робот додатково проходить вздовж стін .
- Після закінчення прибирання робо повертається на точку, з якої починав прибирання і паркується там.



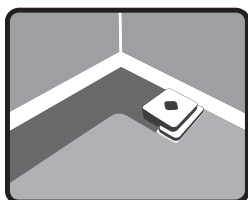
Модель поведінки при прибиранні

- На відкритих ділянках робот рухається паралельними лініями вперед і назад.
- Якщо робот наштовхується на ніжки стола чи іншу перешкоду, він прибирає навколо неї, а потім продовжує рухатись далі.
- Braava детектує сходи і відїжджає від них.



Рекомендовано на всіх ділянках з перепадом висоти більше ніж 60 см використовувати фізичні барери, що не дозволять проїхати роботу.

- Braava також може детектувати наявність килима і не буде наїжджати на нього.



Якщо ваш килим знаходиться на одному рівні з підлогою слід встановити фізичний барер, що не дозволить роботу наїхати на килим.

- Braava проходить вздовж стін в кінці циклу прибирання.

Режим швидкого прибирання

- Прибирання на 30% швидше фокусуєтесь на відкритих ділянках.
- Активується утриманням кнопки Sweep (Сухе прибирання) або Mop (Вологе прибирання) протягом 3 секунд.
- Ви почуєте один “піп” після звуку початку прибирання.
- Vraava зазвичай декілька разів проходить ділянки з перешкодами, а в цьому режимі задля економії часу цього не відбувається.

Пауза/Відновлення роботи

Vraava автоматично зупиниться якщо її підняти чи нажати будь-яку кнопку в процесі прибирання.

- Кнопка режиму прибирання замигає синім. При зупинці робот зберігає карту прибраної території.
- Для продовження прибирання помістіть робота на відстані 1.83 метра від Куба, в тому ж напрямку, в якому робот починав свій рух.
- Нажміть на кнопку режиму прибирання.
- Vraava спочатку визначить своє місце перебування, а потім поїде на ділянку, яка залишилася неприбраною.
- Vraava може ще раз проїхатись по вже прибраній ділянці в процесі визначення свого положення на карті приміщення.
- В залежності від відстані до Куба робот може досить довго визначати своє положення після відновлення з режиму паузи.
- Для виходу з режиму паузи і припинення прибирання - утримуйте кнопку живлення протягом 2 секунд.

Зауваження: робот може бути поставлений на паузу тільки після його з'єднання з навігаційним кубом NorthStar на початку циклу прибирання.

Навігація NorthStar®

Навігаційний куб NorthStar працює як маяк, керуючи роботом в процесі прибирання.

Підключення до навігаційного кубу NorthStar

- Як тільки Braava починає прибирання, він зразу ж намагається підключитись до навігаційного кубу NorthStar, індикуючи цей процес миганням навігаційних індикаторів. Як тільки робот підключається до куба, навігаційні індикатори перестають мигати.
- Навігаційні індикатори також показують силу сигналу. Як тільки робот наближається до країв зони покриття (наприклад переїжджає в іншу кімнату) кількість індикаторів що світяться зменшується.
- Braava іноді повертається до навігаційного кубу щоб зафіксувати свої пересування і перевірити правильність складеної карти приміщення.
- Braava будує нову карту приміщення кожного нового циклу прибирання, але не у випадку встановлення його на паузу.

Прибирання без навігаційного кубу NorthStar

- Оскільки навігаційний куб це лише одна частина навігаційної системи робота, він може прибирати і без нього, проте площа прибраної за один цикл території зменшиться і не буде виконуватись додатковий обїзд ділянок вздовж стін.

Прибирання з декількома кубами (Тільки для Braava 380):

- Braava може прибирати в режимі сухого протирання до 186 метрів² при використанні декількох навігаційних кубів NorthStar. Braava автоматично переходить від одного куба до іншого, розширюючи робочу територію.
- Декілька навігаційних кубів можна використовувати і при вологому протиранні, але робоча площа в такому режимі - 32 м². Вона обмежена часом висихання вологої серветки.

	Режим	Braava 320	Braava 380
Площа покриття	Сухе протирання	74 м ²	93 м ^{2*}
	Вологе протирання	23 м ²	32 м ²

* до 186 м² з декількома навігаційними кубами NorthStar® (продаються окремо)

Налаштування навігаційного куба NorthStar

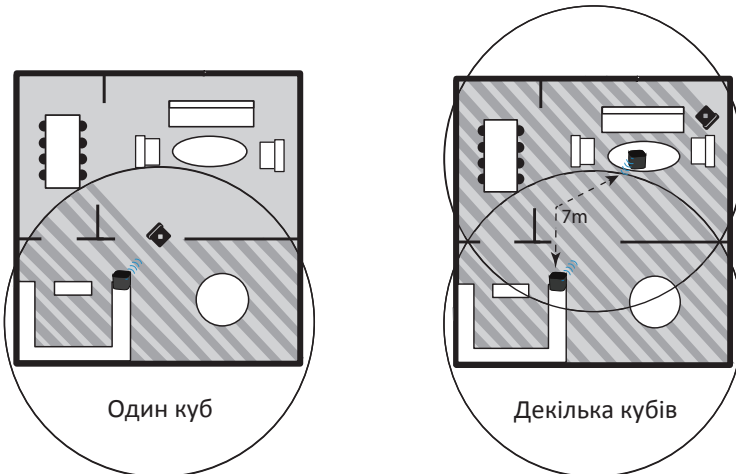
Використання Braava з одним кубом

- Розмістіть куб біля центру території, яку потрібно прибирати і запустіть робота поруч.
- Braava прибиратиме територію навколо куба, і може навіть прибирати сусідні кімнати, в залежності від геометрії приміщень і досяжності сигналу від навігаційного куба.
- Якщо у вас декілька кімнат, розмістіть навігаційний куб в найбільшій для найкращого покриття приміщень навігаційними сигналами.
- Після завершення прибирання одного приміщення, ви можете перемістити навігаційний куб в інше приміщення для продовження роботи.

Використання Braava з декількома кубами (Тільки для Braava 380):

- Використовуйте більше ніж один навігаційний куб (продаються окремо) для збільшення території, яку робот може прибрати за один цикл.*
- Розміщуйте допоміжні куби поряд з основним. Навігаційні куби повинні знаходитись на відстані 6-7 метрів один від одного.
- Braava автоматично переходить від одного куба до іншого.

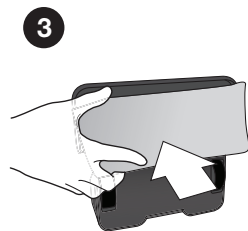
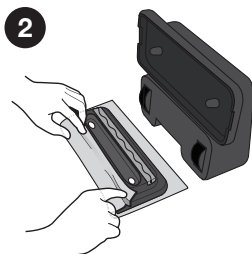
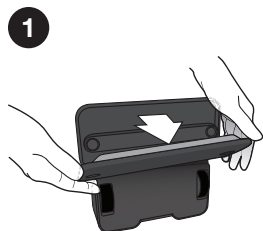
**Куб налаштований для роботи на декількох каналах, які відображаються на нижній частині куба. При використанні декількох кубів потрібно використовувати різні канали.*



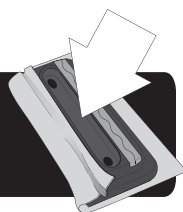
Експлуатація

Надівання серветок на насадку для протирання

1. Переверніть робота і зніміть насадку для протирання
2. Начепіть суху серветку на насадку для протирання. Покладіть універсальну насадку на розгорнуту серветку. Причепіть серветку до бокових затискачів. На рисунку нижче проілюстровано цю процедуру.
3. Вставте насадку на її місце. Магніти допоможуть надійно її зафіксувати.



⚠ УВАГА: Переконайтесь, що серветка не попадає у внутрішній канал сенсорів руху - це може негативно вплинути на їх роботу.



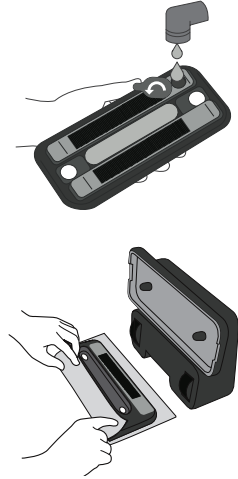
Використання насадки з резервуаром

(Не входить в базовий комплект Braava 320)

Насадка з резервуаром використовується для вологого протирання і зволожує серветку під-час прибирання.

Наповнення резервуару

1. Відкрийте кришку резервуару, потягнувши її вгору і в сторону.
2. Наповніть резервуар водою і надійно закрийте його кришкою. Відвідайте сайт global.irobot.com для більш детальної інформації.
3. Наповнюйте резервуар над раковиною, так як деяка частина води може пролитись.
4. Змочіть водою синю серветку з мікрофібри і притисніть до липучок. Не використовуйте сухі серветки.



Порада: Рідина витрачається з різною швидкістю, в залежності від типу підлоги і використовуваного розчину. Спочатку почніть роботу з ледь змоченою серветкою, а потім збільшуйте вологість до необхідного рівня.

⚠ ЗАУВАЖЕННЯ: Для того, щоб з насадки з резервуаром не виливалась зайва вода на підлогу не залишайте робота без нагляду в процесі його роботи і забирайте його з кімнати після закінчення прибирання.

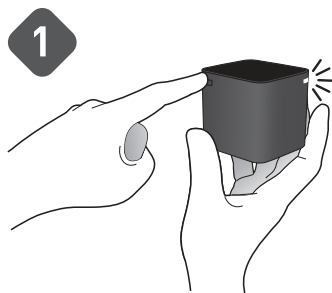
Коли протирання закінчене:

- Вилийте рештки води з резервуару.
- Залиште резервуар відкритим, щоб він повністю висохнув. Не кладіть робота на зберігання якщо він мокрий.
- Дивіться сторінку 22 для детальношої інформації.

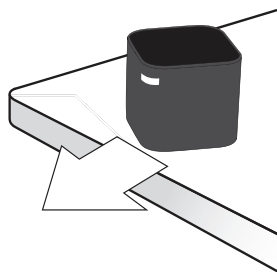
Встановлення навігаційного кубу NorthStar®

1. **Нажміть на кнопку живлення на задній стороні куба для його увімкнення. На протилежній стороні замигає синім індикатор, а після встановлення з'єднання з роботом - перестане мигати.**

Якщо ви забули включити куб, Braava пошле сигнал, який може включити його. Якщо за допомогою цього сигналу куб включиться, на ньому засвітиться індикатор.



2. **Розмістіть навігаційний куб на підвищенні чи на краю стола, орієнтуючи синій індикатор на середину кімнати.**



Для досягнення найкращих результатів

- Розмістіть навігаційний куб NorthStar в таке місце, з якого проглядається вся стеля (так, щоб над роботом не було ніяких полиць чи шаф).
- Не переставляйте куб на інше місце з моменту, коли робот уже почав прибирати приміщення - це може призвести до погіршення якості його роботи.
- Не розміщуйте навігаційний куб на підлогу - робот може наїхати на нього в роцесі прибирання і перемістити.

Прибирання

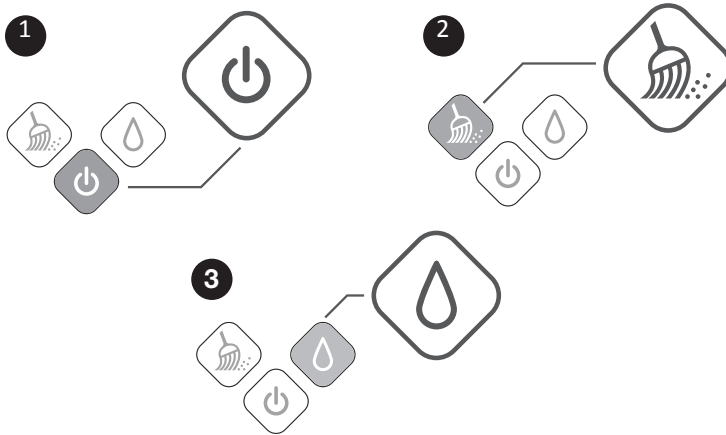
Розмістіть Braava на відстані 2-2.5 метра від навігаційного куба NorthStar, передом в сторону куба.

1. Включіть робота, нажавши на кнопку живлення.

Кнопка засвітиться синім після включення робота.

2. Для прибирання в сухому режимі нажміть кнопку Sweep (Сухе протирання).

3. Для прибирання в вологому режимі нажміть кнопку Mop (Вологе протирання)



- Як тільки робот детектує наявність куба - навігаційний індикатор замигає синім. Після встановлення з'єднання з кубом індикатор починає світитись постійно. Якщо індикатор взагалі не мигає - значить робот не може детектувати куб.
- Після завершення прибирання, робот подає короткий звуковий сигнал і повертається на початкову позицію і паркується. Це також відбувається у випадку розрядження батареї.
- Для виключення робота зажміть кнопку живлення протягом 2 секунд - робот подасть звуковий сигнал про виключення і погасить усі індикатори.
- Для виключення навігаційного куба - нажміть на кнопку на задньому куті. Після виключення всі індикатори погаснуть.

Догляд

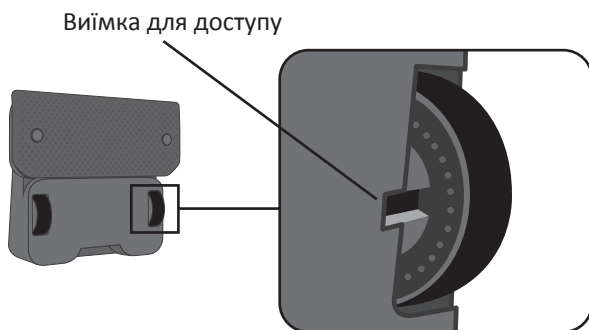
Для ефективного використання робота дотримуйтесь наступних порад:

Очищення і зберігання

- Протирайте корпус робота сухою ганчіркою від пилюки і бруду. Не використовуйте вологі ганчірки і не промивайте робота водою
- Використовуйте вологу ганчірку для протирання коліс від бруду та пилу. Перед протиранням переконайтесь, що робот виключений.
- Установлюйте робота на задню сторону при зарядці чи зберіганні.
- При довготривалому зберіганні виймайте батарейки з навігаційного куба.

Модуль колеса

- В процесі прибирання сміття і бруд можуть намотуватись на колесо. Це може сповільнити рух робота.
- Періодично перевіряйте колесо на наявність сміття і очищайте його якщо потрібно.
- Через невелику виїмку біля колеса можна за допомогою ножиць чи пінцета очистити колесо від сміття.



Насадка з резервуаром (для моделі Braava 320 поставляється окремо)📄

- Промийте руками насадку в раковині. Не використовуйте посудомийну машину і не мийте з мило.
- Повністю висушіть перед повторним використанням після завершення прибирання
- Тампон містить антибактеріальні властивості і може використовуватись декілька разів. Не виймайте його між циклами прибирання.
- Якщо тампон став брудним чи зносився, його можна замінити:
 - Відєднайте тампон, нажавши на бокову гумову вкладку .
 - Акуратно встановіть новий тампон і притисніть його, щоб не було щілин.

Пошук неполадок



obot.com для додаткової інформації.

Навігаційні індикатори (NSI)

Індикація помилок в процесі прибирання

Проблема	Причина виникнення	Інструкції
Постійний червоний колір на середньому індикаторі.	Системна помилка	<ul style="list-style-type: none"> •Нажміть і утримуйте кнопку живлення щоб вимкнути робота. • Інтенсивно крутіть колеса протягом 15 секунд. • Помістіть робота на підлогу і включіть. Перевірте, що присутня суха серветка. • Якщо індикатор більше не світить червоним - нажміть Sweep. •Якщо індикатор далі горить червоним - зв'яжіться з сервісом.
Середній індикатор мигає 2-6 разів червоним кольором	Робот застряг на даній ділянці і не може звільнитись	Перенесіть робота в інше приміщення і перезапустіть
Середній індикатор мигає 14 разів червоним кольором	Робот детектував перегрів мотора	Виключіть робота і дайте йому остинути перед продовженням прибирання.
Середній індикатор мигає 15 разів червоним кольором	Робот застряг на маленькій ділянці і не може звільнитись	Перенесіть робота в інше приміщення і перезапустіть
Середній індикатор світиться червоним кольором і звучать 3 сигнала "pip" при нажиманні кнопок Sweep чи Map	Активованій сенсор сходинки, тому робот не буде їхати	Переустановіть серветку, дотримуючись наступних інструкцій: <ul style="list-style-type: none"> • Переконайтесь, що серветка не попадає у внутрішній канал сенсорів руху • Переконайтесь, що серветка рівно прилягає до насадки і не заважає щільно приєднати насадку до корпусу.

Індикація помилок при зарядці

Проблема	Причина виникнення	Інструкції
Постійний червоний колір на середньому індикаторі.	Системна помилка	Це не помилка зарядки, а ознака того, що робот підключений. Дивіться розділ "Помилки при прибиранні" для детальнішої інформації.
Середній індикатор мигає 7-8 разів червоним кольором	Помилка зарядки	Зв'яжіться з сервісним центром.
Всі індикатори і кнопки мигають, а також звучать звукові сигнали від час зарядки.	Використано несумісний зарядний пристрій	Від'єднайте несумісний зарядний пристрій і використовуйте тільки оригінальний, який постачається в комплекті з роботом.

Помилки навігаційного куба NorthStar®

Проблема	Причина виникнення	Інструкції
Граава не підключається до навігаційного куба	Розташування куба і робота	<p>Включіть куб і розмістіть його на якомусь підвищенні. Розверніть індикаторами до середини приміщення</p> <p>Розмістіть робота на відстані 2-2.5 метра від куба і поверніть його передом до куба. Включіть робота.</p> <p>При режимі сухого протирання робот поїде в напрямку куба і підключиться до нього протягом 30 секунд.</p> <p>При підключенні робота до куба, його навігаційні індикатори засвіяться синім кольором. А індикатори куба і далі можуть мигати.</p> <p>Якщо робота не може пересуватись прямо дивіться абзац "Проблеми з пересуванням" в загальному розділі пошуку неполадок</p>
Куб не включається	Батарейки розрядились або неправильно вставлені	Замініть батарейки на нові і переконайтесь, що вони знаходяться в правильному положенні
Індикатор куба світить червним кольором	Батарейки розрядились	Замініть батарейки на нові.
Куб відключився в процесі прибирання	Навігаційному сигналу заважають ерешкоди	Переконайтесь, що куб знаходиться не ближче ніж 1.5 метра від плазмового чи LCD-телевізора, і що в приміщенні не включена флуоресцентна лампа.
	Робот виїхав за межі покриття навігаційного сигналу	Коли робот виїжджає за межі покриття навігаційного сигналу куб виключається. А коли робот вертається назад, він посилає сигнал кубу включитись.
Використовується декілька кубів, але робот працює тільки з одним	Розташування куба	<p>Додатковий куб має бути в зоні досяжності робота, щоб він міг з'єднатись з ним. Переконайтесь, що куб не ізолюваний від робота.</p> <p>Розміщуйте куби на відстані 4.5 метра один від одного, щоб робот міг підключитись до них в процесі прибирання, а потім можна перенести куб далі. Тільки не переміщуйте куб в процесі прибирання.</p>
При використанні декількох кубів робот прибирає деякі ділянки багато разів	Канали передавання сигналу куба	Перевірте, що куби використовують різні канали для з'єднання з роботом. Номер каналу можна побачити на нижній стороні куба.

Пошук неполадок при використанні насадки з резервуаром

Проблема	Причина виникнення	Інструкції
Протікання чи утворення калюж	Відкрита кришка тампона чи резервуару	Перевірте, що кришки тампона і резервуару встановлено правильно і надійно закриті.
Серветка не змочується водою	Проблема з кришкою тампона	Замініть кришку тампона

Загальний пошук неполадок

Проблема	Причина виникнення	Інструкції
Враава прибирає тільки невеликі ділянки.	Не використовується навігаційний куб	Переконайтесь, що куб розміщений біля центру приміщення, яке потрібно прибирати і виконано наступні умови: <ul style="list-style-type: none"> • Над кубом немає меблів чи чогось іншого. • Стеля над кубом не висока і не чорна. • Плазма чи LCD-телевізор на відстані не менше 1.5 метра.
	Проблема з серветкою	Переустановіть серветку, дотримуючись наступних інструкцій: <ul style="list-style-type: none"> • Переконайтесь, що серветка не попадає у внутрішній канал сенсорів руху • Переконайтесь, що серветка рівно прилягає до насадки і не заважає щільно приєднати насадку до корпусу.
	Проблема з колесами чи шинами	Перевірте колеса на наявність сміття чи завад. Переконайтесь, що шини надійно начеплені на колеса. Якщо це не так - зв'яжіться з сервісним центром.
Проблеми з пересуванням	Прокручування коліс	Очистіть колеса від бруду та пилу ганчіркою, змоченою у теплій воді. Дайте колесам висохнути перед прибиранням.
	Проблеми з серветкою	Переустановіть серветку, дотримуючись наступних інструкцій: <ul style="list-style-type: none"> • Переконайтесь, що серветка не попадає у внутрішній канал сенсорів руху • Переконайтесь, що серветка рівно прилягає до насадки і не заважає щільно приєднати насадку до корпусу.
	Проблема з колесами чи шинами	Перевірте колеса на наявність сміття чи завад. Переконайтесь, що шини надійно начеплені на колеса. Якщо це не так - зв'яжіться з сервісним центром.
Робот рухається назад	Активовано сенсор сходинок	Переустановіть серветку, дотримуючись наступних інструкцій: <ul style="list-style-type: none"> • Переконайтесь, що серветка не попадає у внутрішній канал сенсорів руху • Переконайтесь, що серветка рівно прилягає до насадки і не заважає щільно приєднати насадку до корпусу. Якщо підлога нерівна, чи має широкі з'єднувальні смуги - запустіть робота на інший рівні поверхні, щоб перевірити, чи виникає ця проблема.
Враава не прибирає там, де його запустили.	Враава в режимі Пауза/Відновлення роботи	Враава все ще може бути в режимі Паузи/Відновлення роботи з попереднього прибирання. Натисніть кнопку живлення щоб вийти з цього режиму.
Після виходу з паузи робот ще раз прибирає пройдену ділянку	Позиція робота після відновлення роботи	Це нормально, що робот ще раз прибирає пройдену ділянку, коли встановлює своє місцеперебування. <ul style="list-style-type: none"> • Щоб пришвидшити процес визначення місцезнаходження розміщуйте робота біля куба в такому ж положенні, як на початку циклу прибирання. • Якщо робот не зможе визначити свого місцезнаходження він почне новий цикл прибирання.
Робот швидко розряджається	Несумісний зарядний пристрій чи батарея	Перевірте, що модель зарядного пристрою співпадає з моделлю робота (модель написана на його дні) і використовуйте лише оригінальні батареї. Звертайтеся в сервісний центр при потребі.
	Батарея потребує повної перезарядки	Заряджайте робота протягом 12 годин з використанням зарядного пристрою. Тоді повністю розрядить робота. Повторіть так 3 рази для досягнення очікуваного часу роботи батареї.

Отримуйте новини від iRobot! Зареєструйте свого робота! Завітайте на сайт www.irobot.com/register

Підтримка клієнтів iRobot в Україні

Якщо у вас є питання чи зауваження по цьому продукту звертайтеся до офіційного дистриб'ютора в Україні - компанії ...

Завітайте на сайт www.irobot.com/support де ви можете прочитати про найчастіше задані питання, про особливості використання і експлуатації, наявні аксесуари.

Все ще потребуєте допомоги:
Дзвоніть в службу підтримки клієнтів: (телефон)

Робочі години:

- Понеділок – Пятниця 9:30 – 18:30
- Субота - Неділя вихідний

Підтримка клієнтів iRobot за межами США/Канади

Завітайте на www.irobot.ua:

- Вивчайте особливості експлуатації і покращуйте ефективність використання
- Знаходьте відповіді на питання
- Завантажуйте інструкції по використанню
- Знаходьте найближчого до вас дистриб'ютора

Відвідайте сайт www.irobot.ua для отримання
додаткової інформації.



© 2008-2013 iRobot Corporation, 8 Crosby Drive, Bedford, MA 01730 USA | All rights reserved.
iRobot and NorthStar are registered trademarks of iRobot Corporation. Braava is a trademark of iRobot Corporation.
Swiffer and WetJet are registered trademarks of Procter and Gamble.
Target is a registered trademark of Target Brands Inc.

U.S. Pat. <http://www.irobot.com/patent> | Additional Patents Pending. WC:4410062.Braava300Series.Manual_EN-EU